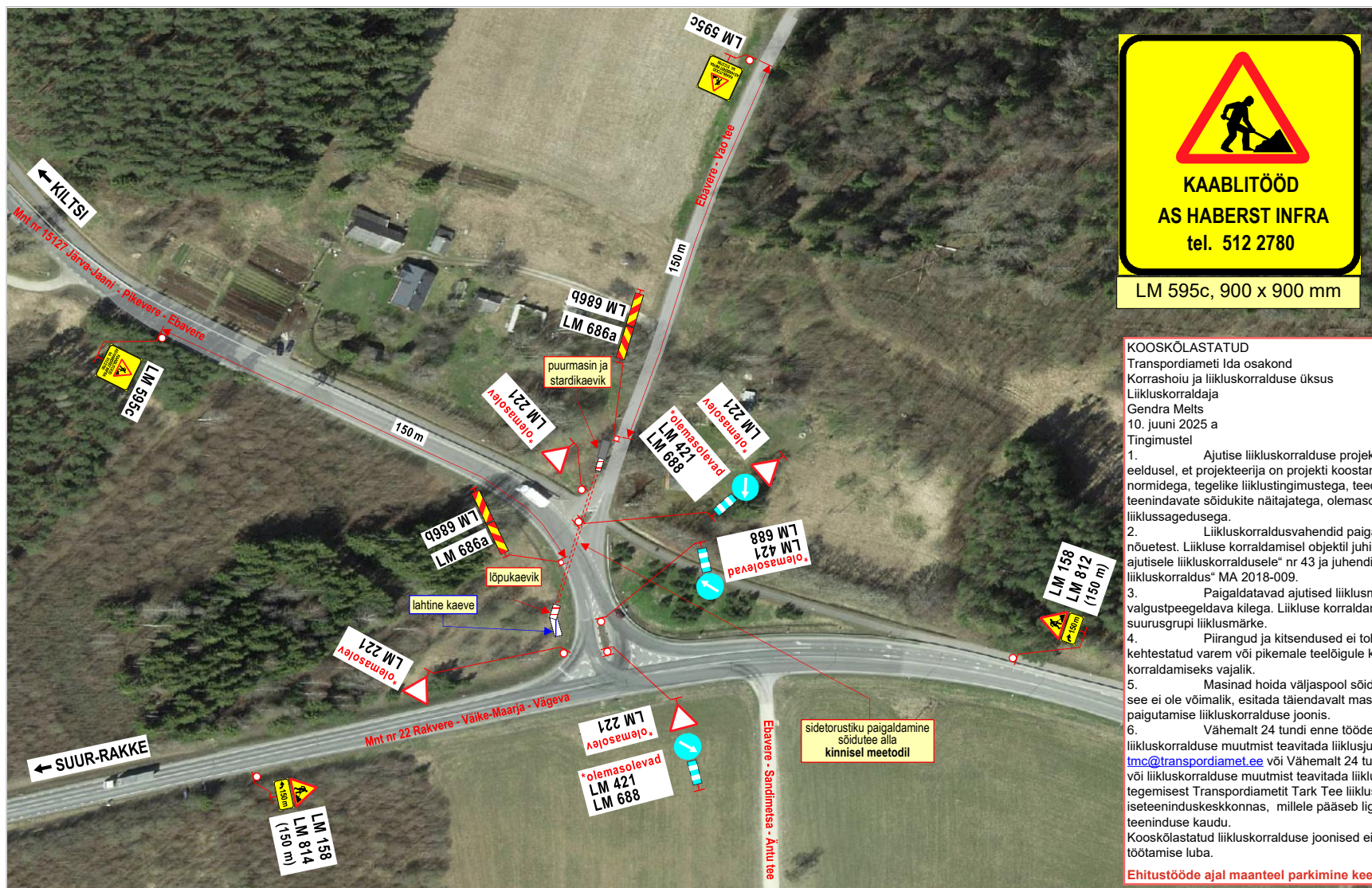


## Joonis: 1



**KOOSKÖLASTATUD**  
 Transpordiameti Ida osakond  
 Korrashoiu ja liikluskorralduse üksus  
 Liikluskorraldaja  
 Gendra Melts  
 10. juuni 2025 a  
 Tingimustel

1. Ajutise liikluskorralduse projekt on kooskõlastatud eeldusel, et projekteerija on projekti koostamisel arvestanud kehtivate normidega, tegelike liiklustingimustega, teede mõõtmega, teenindavate sõidukite näitajatega, olemasoleva liikluskorralduse ja liiklussagedusega.
2. Liikluskorraldusvahendid paigaldada juhindudes EVS 613 nõuetest. Liikluse korraldamisel objektil juhendada määrusest „Nõuded ajutisele liikluskorraldusele“ nr 43 ja juhendist „Riigiteede ajutine liikluskorraldus“ MA 2018-009.
3. Paigaldatavad ajutised liikluskorraldusvahendid valmistada 2. klassi valgustpeegeldava kilega. Liikluse korraldamisel riigiteel kasutada 2. suurusgrupi liikluskorraldusvahendeid.
4. Piirangud ja kitsendused ei tohi kesta kauem, olla kehtestatud varem või pikemale teelõigule kui see on töö korraldamiseks vajalik.
5. Masinad hoida väljaspool sõiduteed ja teepeenart. Kui see ei ole võimalik, esitada täiendavalt masinate teepeenrale paigutamise liikluskorralduse joonis.
6. Vähemalt 24 tundi enne tööde alustamist või liikluskorralduse muutmist teavitada liiklusjuhtimiskeskust e-post [tmc@transpordiamet.ee](mailto:tmc@transpordiamet.ee) või Vähemalt 24 tundi enne tööde alustamist või liikluskorralduse muutmist teavitada liikluspäringute ja tööde tegemise Transpordiameti Tark Tee liikluspäringute iseteeninduskeskkonnas, millele pääseb ligi Transpordiameti e-teeninduse kaudu. Kooskõlastatud liikluskorralduse joonised ei asenda teel ja teemaal töötamise luba.

**Ehitustööde ajal maanteel parkimine keelatud.**

### Märkused:

1. Tööde iseloom: sidetorstiku paigaldamine sõidutee alla **kinnisel meetodil**.
2. Tööd teostatakse tee kaitsevööndis, **väljaspool sõiduteed**.  
 Puurmasin, stardi- ja lõpukaevikud asuvad tee kaitsevööndis, väljaspool sõiduteed.
3. Kasutada II- **suurusgrupi** liikluskorraldusvahendeid.
4. Tööde tegemise ajal liikluspäringute teavitada liiklusjuhtimiskeskust (e-post: [tmc@transpordiamet.ee](mailto:tmc@transpordiamet.ee)) või Transpordiameti Tark Tee liikluspäringute iseteeninduskeskkonnas. Teavitus saata **vähemalt 1 ööpäev** enne piirangu kehtestamist või tööde alustamist.
5. Joonisel toodud ajutiste liikluskorraldusvahendite paigaldamisel, liikluse korraldamisel ja tööde teostamisel lähtuda majandus- ja taristuministri 13.07.2018 määrusest nr 43 „Nõuded ajutisele liikluskorraldusele“.

### OÜ STOPP

Sepa 17 c, Tartu 51013  
 tel: 50 14 029  
 e-mail: [stoppoy@gmail.com](mailto:stoppoy@gmail.com)

MTR nr: **ELK000059**  
 vastutav isik: Sulev Sannik  
 kutsetunnistus nr **180686**

**Koostas:** M. Loost

**Tööd teostab:**

**Tööde algus:** 06.25.a. kell:

**Ohutute liiklustingimuste tagamise eest tööpiirkonnas vastutab:**

**ANDRES PALATU**

**tel:** +372 512 2780

**kuup:**

**allkiri:**

## LIIKLUSKORRALDUSE PROJEKT

### Tööde teostamise koht:

maantee nr 15127 Järva-Jaani - Pikivere - Ebavere  
 km-d: 23,06 - 23,09, Ebavere küla, Väike-Maarja vald,  
 Lääne-Viru maakond.

Haberst Infra AS Soo tn 2 Tallinn Harjumaa 10414

**Tööde lõpp:** 06.25.a.